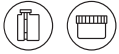




Honigum Putty

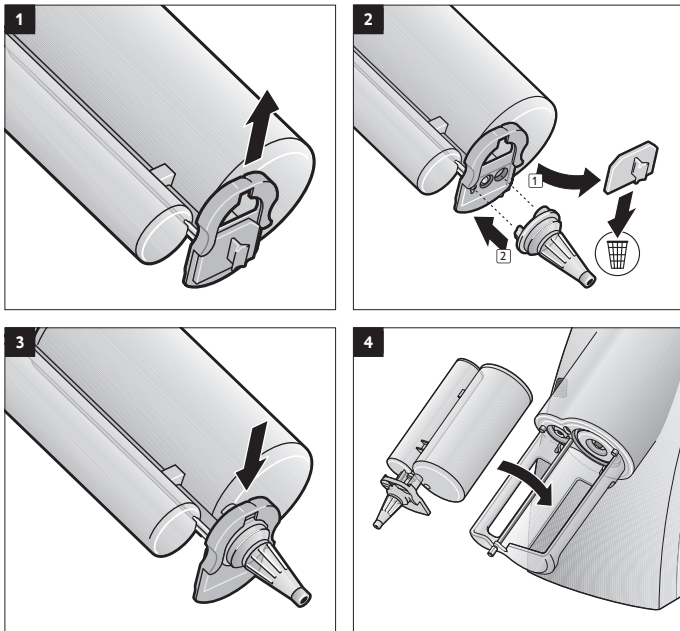


DMG Chemisch-Pharmazeutische Fabrik GmbH
Elbgaustraße 248 · 22547 Hamburg · Germany · www.dmg-dental.com
092967/2022-06



Håndtering

Bruke MixStar Cartridge i MixStar eMotion



Bruksanvisning

Norsk

Produktbeskrivelse

Honigum Putty er et innledende avtrykksmateriale basert på A-silikoner. Materialet er tilgjengelig som håndblandet variant og i bruksklare, forhåndsfylte MixStar Cartridge, som egner seg til bruk i MixStar eMotion og andre kommersielt tilgjengelige blandemaskiner.

Tiltenkt bruk

Avtrykk til fremstilling av indirekte restaureringer, som kroner, broer, innlegg og overlegg (inlays og onlays).

Begrensninger av bruk

Materialet skal ikke brukes til enkeltfasede avtrykk.

Indikasjoner

Alle tannsituasjoner som krever endelige avtrykk, dvs. tapt tann, karies og traume.

Kontraindikasjoner

Ikke bruk materialet der hvor det foreligger kjente allergier overfor noen av komponentene eller kontaktallergi.

Pasientmålgruppe

Personer som undergår behandling som del av en dentalprosedyre.

Tiltenkte brukere

Tannleger, tannhelsepersonell

Merknader for bruk

- Du finner de anbefalte tidene i avsnittet med overskriften «Tider».
- DMG anbefaler bruken av blandespisser tilgjengelige fra oss for å oppnå et optimalt blanderesultat. Alle blandespisser er tilgjengelige som påfyllingsvare.
- Honigum Putty kan brukes i alle konvensjonelle avtrykkskjeer.
- For å forbedre materialets adhesjon til metall- eller plastavtrykkskjeer kan det brukes et skjelim (dvs. DMG Tray Adhesive).

Bruke MixStar Cartridge i MixStar eMotion (for bilde, se «Håndtering»)

Følg bruksanvisningen for «MixStar eMotion»-enheten!

1. Skyv låsemekanismen oppover for å åpne MixStar Cartridge. Ikke fjern låsemekanismen fra MixStar Cartridge [fig. 1].
2. Fjern forseglingen fra MixStar Cartridge og kasser den. Sett på en ny blandespiss [fig. 2].
3. Fest blandespissen ved å skyve låsemekanismen til låst stilling [fig. 3].
4. Sett MixStar Cartridge inn i MixStar eMotion [fig. 4]. Et kort lydssignal bekrefter riktig innsett patron.

Merk: Før du bruker en ny patron for første gang, skal du kassere omtrent 3 cm av det dispenserte materialet.

Merk: Etter bruk skal den brukte blandespissen sitte på MixStar Cartridge som forsegling.

Bruke MixStar Cartridge i blandeenheter fra andre produsenter

Følg bruksanvisningen for den brukte blandeenheten!

- Sett først MixStar Cartridge inn i blandeenheten uten blandespissen. Ellers kan en riktig blanding av materialet ikke garanteres!
- Her fortsetter du som angitt i avsnittet «Bytte blandespiss».

Bytte blandespiss

Følg bruksanvisningen for den brukte blandeenheten!

Merk: Sett på en ny blandespiss før hver gangs blanding.

1. Skyv låsemekanismen oppover.
2. Ta av den gamle blandespissen og eventuelt herdet materiale som tilstopper patronåpningen.
3. Sett blandespissen godt på den tilsvarende MixStar Cartridge-åpningen.
4. Lås blandespissen på plass med låsemekanismen.

Håndtere det manuelle blandesystemet

1. Ta alltid like mengder grunnpasta og katalysatorpasta fra krukkene, bruk respektivt den fargede skjeen og den hvite skjeen.
2. Blanding: Bruk fingertuppene dine og kna de to pastaene sammen i et 1:1-forhold i 30 sekunder ved romtemperatur til fargen er homogen.

Merk: Bruk hansker eller folie for å unngå kontaminasjon.

3. Lukk krukkene igjen umiddelbart etter bruk! Ikke bland de ulike lokkene!

Anbefalt bruk

Dobbelblandet avtrykk

1. Fyll avtrykkskjeen med Honigum Putty. Dette gjøres mens avtrykkskjeen holdes lett vinklet under blandespissen.

Merk: For å unngå luftbobler skal tuppen av blandespissen forbli neddykket i materialet under hele dispenseringen.

2. Påfør Honigum Light rundt prepareringen. Følg tilhørende bruksanvisning!

Merk: Fyllingen av avtrykkskjeen og påføringen rundt prepareringen skal fullføres samtidig, ettersom en høyere temperatur i munnen gjør at det påførte materialet herdes raskere enn materialet i avtrykkskjeen.

3. Plasser den fylte avtrykkskjeen sakte og forsiktig i munnen innenfor arbeidstiden og ta avtrykk av prepareringen.
4. Fjern avtrykket fra munnen når herdetiden er over, se «Fjerning».

Korrigerende avtrykk

Merk: Ikke la det gå mer enn 30 minutter mellom fullførelsen av det innledende avtrykket og det endelige avtrykket og rengjør aldri avtrykket med alkohol, ettersom en sikker binding mellom de to avtrykksmaterialene da ikke lenger kan garanteres.

1. Kutt sjenerøse dreneringskanaler i det innledende avtrykket for wash-materialet og fjern eventuelle småfeil.
2. Etter testing ved hjelp av omplassering, skylles avtrykket grundig med vann og tørkes så.
3. Påfør Honigum Light rundt prepareringen og på det innledende avtrykket. Følg tilhørende bruksanvisning!
4. Plasser den fylte avtrykkskjeen sakte og forsiktig i munnen innenfor arbeidstiden, bruk lett trykk helt i starten.
5. Fjern avtrykket fra munnen når herdetiden er over, se «Fjerning».

Fjerning

1. I området hvor tennene er preparert, fjernes avtrykket parallelt med lengdeaksen til tannsettet.
2. Etter fjerning fortsetter du som angitt i avsnittet «Rengjøring og desinfeksjon av endelig avtrykk».

Rengjøring og desinfeksjon av endelig avtrykk

- Det endelige avtrykket skal kun desinifiseres med dyppløsning.
- DMG anbefaler bruk av en løsning med 2 % glutaraldehyd.
- Påse at det brukte desinfeksjonsmiddelet er indikert for bruk med tilsetningsherdet, silikonbasert avtrykkmateriale.
- Produsentens bruksanvisning for desinfeksjonsmiddelet skal overholdes!
- Legg det endelige avtrykket til tørking og oppbevaring frem til støp, se «Oppbevaring av avtrykk».
- For mer informasjon, se erklæring fra det tyske tannhelseinstitutt (DGZMK). Kommentarer fra DGZMK 3/93 V 1.0; www.dgzmk.de
- ADA anbefaler at råd fra amerikanske Council on Dental Materials, Instruments and Equipment følges. Disinfection of impressions – Desinfeksjon av avtrykk. JADA 1991;122(3):110; www.ada.org





Støp og galvanisering

- Når avtrykket fjernes fra munnen, skal man vente minst 30 minutter før støping.
- DMG anbefaler at det brukes en hard gips beregnet til dette formålet (ISO 6873; type 3, f.eks. Moldano, Bayer) til støpet og en ultrahard gips til modellene (ISO 6873; type 4, f.eks. Fujirock II, GC).
- Avtrykket kan kobber- eller sølvbelegges.

Oppbevare avtrykket

- Oppbevar avtrykket ved 15–25 °C (59–77 °F) på et tørt sted!
- Beskyttes mot direkte sollys!
- Avtrykket er stabilt og kan støpes selv flere måneder senere uten tap av nøyaktighet.

Tidsinnstilling

Honigum Putty				
		Soft	Soft Fast	Rigid Fast
Blandetid [min]	-	0:30	0:30	0:30
Arbeidstid inkludert blandetid* [min]	≤1:45	≤3:15	≤1:45	≤1:45
Herdetid i munnhulen [min]	≥3:15	≥3:45	≥2:00	≥1:45

* De angitte tidene gjelder for romtemperatur på 23 °C and a normal relativ luftfuktighet på 50 %. Høyere temperaturer forkorter disse tidene, mens lavere temperaturer forlenger dem. Arbeidstiden er tidsperioden fra blandingen har startet til når avtrykksskjeen må settes inn i pasientens munn.

Interaksjoner

- Skyll grundig av alle eventuelle rester av retraksjonsløsning med vann, da dette ellers kan forlenge herdetiden i enkelte tilfeller.
- La aldri avtrykket komme i kontakt med organiske løsemidler eller væsker som inneholder løsemidler, ettersom dette kan føre til at materialet svulmer opp og påfølgende unøyaktigheter i støpet.
- La ikke avtrykksmaterialet komme i kontakt med latekshansker. DMG anbefaler at det brukes hansker basert på PVC eller PE.
- Bland aldri Honigum Putty med avtrykksmaterialer av kondensatherdende silikon eller polyeter.
- Overskytende metakrylatbaserte materialer kan endre herdeatferden til avtrykksmaterialer av silikon. Hvis en restaurering ble klargjort på forhånd, skal restaureringen og det omliggende området rengjøres grundig med alkoholvått gasbind og vannspray før avtrykket tas.

Gjenværende risikoer/bivirkninger

Det foreligger ingen kjente bivirkninger. Restfaren for overfølsomhet overfor bestanddeler i materialet kan ikke utelukkes.

Advarsler/forholdsregler

- Kun til dental bruk!
- Oppbevares utilgjengelig for barn!
- Unngå kontakt med øyne! Ved utilsiktet kontakt med øyne skal disse umiddelbart skylles grundig med store mengder vann, rådfør deg med lege ved behov.
- Følg produsentens bruksanvisning for andre produkter som brukes med materialet/materialene.
- Alvorlige hendelser som omfatter dette produktet, skal rapporteres til produsenten og til ansvarlige lokale myndigheter.

Enhetsens ytelsesegenskaper

Oppfyller kravene i ISO 4823:2021, type 0: kittaktig konsistens

Lagring/avhending

- Oppbevares på tørt sted ved 15 til 25 °C (59 til 77 °F)!
- Beskyttes mot direkte sollys!
- Etter bruk skal den brukte blandespissen sitte på MixStar Cartridge som forsegling!


- Skal ikke brukes etter utløpsdatoen!
- Kassering må overholde nasjonale standarder.


Sammensetning

MixStar: Vinylpolysiloksaner (ca. 28 %), silikondioksid (ca. 64 %), parafin (ca. 6 %), pigmenter, tilsetningsstoffer, platinakatalysator
Handmix Rigid Fast: Vinylpolysiloksaner (ca. 27 %), silikondioksid (ca. 61 %), parafin (ca. 10 %), pigmenter, tilsetningsstoffer, platinakatalysator
Handmix Soft: Vinylpolysiloksaner (ca. 28 %), silikondioksid (ca. 60 %), parafin (ca. 10 %), pigmenter, tilsetningsstoffer, platinakatalysator


Pakning


Pakke

1 Patron @ 380 ml, 10 MixStar Tips Blue	
	REF 919374

2 Bokser @ 450 ml	
Honigum Putty Soft	REF 919364
Honigum Putty Soft Fast	REF 919365
Honigum Putty Rigid Fast	REF 919366

Økonomipakke

5 Patroner @ 380 ml, 50 MixStar Tips Blue	
	REF 919375

8 Bokser @ 450 ml	
Honigum Putty Soft	REF 919369
Honigum Putty Soft Fast	REF 919370
Honigum Putty Rigid Fast	REF 919371

Tilbehør

1 MixStar eMotion 230 V Int	REF 900480
50 MixStar Tips Blue	REF 903334
1 Flaske @ 10 ml DMG Tray Adhesive	REF 909394