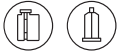




Honigum Heavy

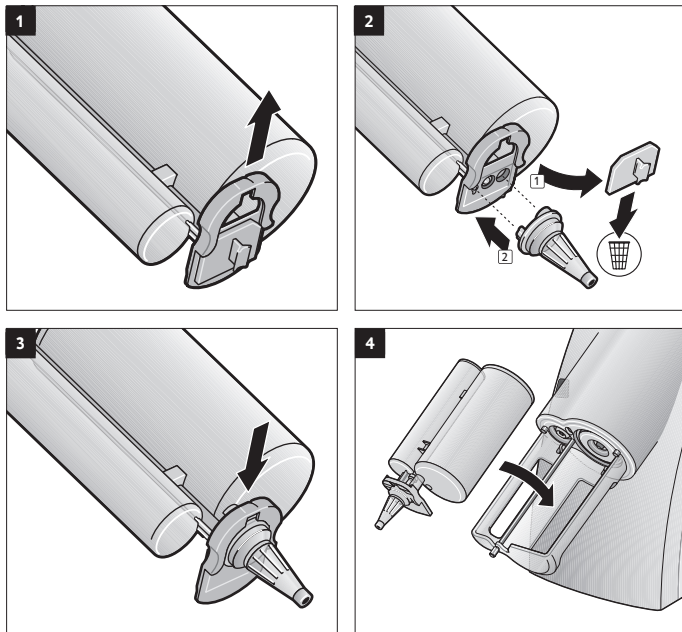


DMG Chemisch-Pharmazeutische Fabrik GmbH
Elbgaustraße 248 · 22547 Hamburg · Germany · www.dmg-dental.com
092965/2022-06

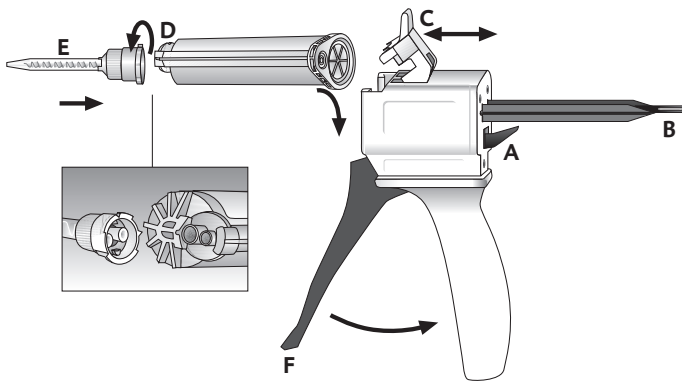


Håndtering

Bruke MixStar Cartridge i MixStar eMotion



Bruke Automix Cartridge



Bruksanvisning

Norsk

Produktbeskrivelse

Honigum Heavy er et høypresist innledende avtrykksmateriale basert på A-silikoner. Materialet er tilgjengelig i Automix Cartridge og i bruksklare, forhåndsfylte MixStar Cartridge, som egner seg til bruk i MixStar eMotion og andre kommersielt tilgjengelige blandemaskiner.

Tiltenkt bruk

- Avtrykk til fremstilling av indirekte restaureringer, som kroner, broer, innlegg og overlegg (inlays og onlays).
- Alle typer pickup-avtrykk, dvs. for implantater og teleskop.

Begrensninger av bruk

Materialet skal ikke brukes til enkeltfasede avtrykk.

Indikasjoner

Alle tannsituasjoner som krever endelige avtrykk, dvs. tapt tann, karies og traume.

Kontraindikasjoner

Ikke bruk materialet der hvor det foreligger kjente allergier overfor noen av komponentene eller kontaktallergi.

Pasientmålgruppe

Personer som undergår behandling som del av en dentalprosedyre.

Tiltenkte brukere

Tannleger, tannhelsepersonell

Merknader for bruk

- Du finner de anbefalte tidene i avsnittet med overskriften «Tider».
- Hvis materialet påføres i pasientens munnhule med en applikator til engangsbruk, skal applikatoren av hygieniske årsaker kun benyttes til denne ene pasienten.
- DMG anbefaler bruken av blandespisser tilgjengelige fra oss for å oppnå et optimalt blanderesultat. Alle blandespisser er tilgjengelige som påfyllingsvare.
- Honigum Heavy kan brukes i alle vanlige avtrykksskjeer.
- For å forbedre materialets adhesjon til metall- eller plastavtrykksskjeer bør det brukes et skjelim for A-silikoner (dvs. DMG Tray Adhesive).

Bruke MixStar Cartridge i MixStar eMotion (for bilde, se «Håndtering»)

Følg bruksanvisningen for «MixStar eMotion»-enheten!

1. Skyv låsemekanismen oppover for å åpne MixStar Cartridge. Ikke fjern låsemekanismen fra MixStar Cartridge [fig. 1].
2. Fjern forseglingen fra MixStar Cartridge og kasser den. Sett på en ny blandespiss [fig. 2].
3. Fest blandespissen ved å skyve låsemekanismen til låst stilling [fig. 3].
4. Sett MixStar Cartridge inn i MixStar eMotion [fig. 4]. Et kort lydssignal bekrefter riktig innsett patron.

Merk: Før du bruker en ny patron for første gang, skal du kassere omtrent 3 cm av det dispenserte materialet.

Merk: Etter bruk skal den brukte blandespissen sitte på MixStar Cartridge som forsegling.

Bruke MixStar Cartridge i blanderenheter fra andre produsenter

Følg bruksanvisningen for den brukte blanderenheten!

- Sett først MixStar Cartridge inn i blanderenheten uten blandespissen. Ellers kan en riktig blanding av materialet ikke garanteres!
- Her fortsetter du som angitt i avsnittet «Bytte blandespiss».

Bytte blandespiss

Følg bruksanvisningen for den brukte blanderenheten!

Merk: Sett på en ny blandespiss før hver gangs blanding.

1. Skyv låsemekanismen oppover.
2. Ta av den gamle blandespissen og eventuelt herdet materiale som tilstopper patronåpningen.
3. Sett blandespissen godt på den tilsvarende MixStar Cartridge-åpningen.
4. Lås blandespissen på plass med låsemekanismen.

Bruke Automix Cartridge (for bilde, se «Håndtering»)

Bruk av Automix Cartridge

1. Trykk opp spaken [A] bak på Automix Dispenser og trekk glidebryteren [B] helt bakover.
2. Løft opp plastspaken [C], sett inn Automix Cartridge og lås den på plass med plastspaken [C].

Merk: Påse at sporene på Automix Cartridge innrettes med de på Automix Dispenser.

Sette på en blandespiss

1. Ta av patronhetten [D] eller den brukte blandespissen etter å ha vridd den 90° mot klokken og kasser den.
2. Sett på en ny blandespiss [E].

Merk: DMG anbefaler bruken av blandespisser tilgjengelige fra oss for å oppnå et optimalt blanderesultat. Alle blandespisser er også tilgjengelige i påfyll pakker.

Merk: Påse at sporene på blandespissen innrettes med de på Automix Cartridge.

3. Vri blandespissen 90° med klokken for å låse den.

Påføre materialet

- ▶ Når Automix Cartridge brukes for første gang, skal du presse ut en ertestor mengde av materialet og kassere dette.
- ▶ Bland materialet i blandespissen med spaken [F] på Automix Dispenser og påfør direkte.

Merk: Etter bruk skal den brukte blandespissen sitte på Automix Cartridge som forsegling!

Fjerne Automix Cartridge

1. Trykk opp spaken [A] bak på Automix Dispenser og trekk glidebryteren [B] helt bakover.
2. Løft opp plastspaken [C] og fjern Automix Cartridge.

Desinfeksjon av Automix Dispenser

- Automix Dispenser kan gjenbrukes etter desinfeksjon, men skal skiftes ut dersom den har synlige tegn på slitasje.
- Desinfeksjon kan utføres med et kommersielt tilgjengelig dyppdesinfeksjonsmiddel. DMG anbefaler at det bare brukes desinfeksjonsløsninger som står på listen til Robert Koch-instituttet (RKI).
- Automix Dispenser kan også autoklaveres.

Anbefalt bruk

Dobbelblandet avtrykk

1. Fyll avtrykksskjeen med Honigum Heavy. Dette gjøres mens avtrykksskjeen holdes lett vinklet under blandespissen.

Merk: For å unngå luftbobler skal tuppen av blandespissen forbli neddykket i materialet under hele dispenseringsen.

2. Påfør Honigum Light rundt prepareringen. Følg tilhørende bruksanvisning!

Merk: Fyllingen av avtrykksskjeen og påføringen rundt prepareringen skal fullføres samtidig, ettersom en høyere temperatur i munnen gjør at det påførte materialet herdes raskere enn materialet i avtrykksskjeen.

3. Plasser den fylte avtrykksskjeen sakte og forsiktig i munnen innenfor arbeidstiden og ta avtrykk av prepareringen.
4. Fjern avtrykket fra munnen når herdetiden er over, se «Fjerning».

Korrigerende avtrykk

Merk: Ikke la det gå mer enn 30 minutter mellom fullførelsen av det innledende avtrykket og det endelige avtrykket og rengjør aldri avtrykket med alkohol, ettersom en sikker binding mellom de to avtrykksmaterialene da ikke lenger kan garanteres.

1. Kutt sjenerøse dreneringskanaler i det innledende avtrykket for wash-materialet og fjern eventuelle småfeil.
2. Etter testing ved hjelp av omplassering, skylles avtrykket grundig med vann og tørkes så.
3. Påfør Honigum Light rundt prepareringen og på det innledende avtrykket. Følg tilhørende bruksanvisning!
4. Plasser den fylte avtrykksskjeen sakte og forsiktig i munnen innenfor arbeidstiden, bruk lett trykk helt i starten.
5. Fjern avtrykket fra munnen når herdetiden er over, se «Fjerning».

Fjerning

1. I området hvor tennene er preparert, fjernes avtrykket parallelt med lengdeaksen til tannsettet.
2. Etter fjerning fortsetter du som angitt i avsnittet «Rengjøring og desinfeksjon av endelig avtrykk».

Rengjøring og desinfeksjon av endelig avtrykk

- Det endelige avtrykket skal kun desinifiseres med dyppløsninger.
- DMG anbefaler bruk av en løsning med 2 % glutaraldehyd.
- Påse at det brukte desinfeksjonsmiddelet er indikert for bruk med tilsetningsherdet, silikonbasert avtrykksmateriale.
- Produsentens bruksanvisning for desinfeksjonsmiddelet skal overholdes!
- Legg det endelige avtrykket til tørking og oppbevaring frem til støp, se «Oppbevaring av avtrykk».
- For mer informasjon, se erklæring fra det tyske tannhelseinstitutt (DGZMK). Kommentarer fra DGZMK 3/93 V 1.0; www.dgzmk.de
- ADA anbefaler at råd fra amerikanske Council on Dental Materials, Instruments and Equipment følges. Disinfection of impressions – Desinfeksjon av avtrykk. JADA 1991;122(3):110; www.ada.org



Støp og galvanisering


- Når avtrykket fjernes fra munnen, skal man vente minst 30 minutter før støping.
- DMG anbefaler at det brukes en hard gips beregnet til dette formålet (ISO 6873; type 3, f.eks. Moldano, Bayer) til støpet og en ultrahard gips til formene (ISO 6873; type 4, f.eks. Fujirock II, GC).
- Avtrykket kan kobber- eller sølvbelegges.

Oppbevare avtrykket

- Oppbevar avtrykket ved 15–25 °C (59–77 °F) på et tørt sted!
- Beskyttes mot direkte sollys!
- Avtrykket er stabilt og kan støpes selv flere måneder senere uten tap av nøyaktighet.

Tider

Honigum Heavy		
Arbeidstid inkludert blandetid* [min]	≤2:15	≤2:00
Herdetid i munnhulen [min]	≥3:15	≥3:15

Honigum Heavy		
	Fast	Fast
Arbeidstid inkludert blandetid* [min]	≤1:15	≤1:15
Herdetid i munnhulen [min]	≥2:00	≥2:00

* De angitte tidene gjelder for romtemperatur på 23 °C and a normal relativ luftfuktighet på 50 %. Høyere temperaturer forkorter disse tidene, mens lavere temperaturer forlenger dem. Arbeidstiden er tidsperioden fra blandingen har startet til når avtrykksskjeen må settes inn i pasientens munn.

Interaksjoner

- Skyll grundig av alle eventuelle rester av retraksjonsløsning med vann, da dette ellers kan forlenge herdetiden i enkelte tilfeller.
- La aldri avtrykket komme i kontakt med organiske løsemidler eller væsker som inneholder løsemidler, ettersom dette kan føre til at materialet svulmer opp og påfølgende unøyaktigheter i støpet.
- La ikke avtrykksmaterialet komme i kontakt med latekshansker. DMG anbefaler at det brukes hansker basert på PVC eller PE.
- Bland aldri Honigum Heavy med avtrykksmaterialer av kondensatherdende silikon eller polyeter.
- Overskytende metakrylatbaserte materialer kan endre herdeatferden til avtrykksmaterialer av silikon. Hvis en restaurering ble klargjort på forhånd, skal restaureringen og det omliggende området rengjøres grundig med alkoholvått gasbind og vannspray før avtrykket tas.

Gjenværende risikoer/bivirkninger

Det foreligger ingen kjente bivirkninger. Restfaren for overfølsomhet overfor bestanddeler i materialet kan ikke utelukkes.

Advarsler/forholdsregler

- Kun til dental bruk!
- Oppbevares utilgjengelig for barn!
- Unngå kontakt med øyne! Ved utilsiktet kontakt med øyne skal disse umiddelbart skylles grundig med store mengder vann, rådfør deg med lege ved behov.
- Følg produsentens bruksanvisning for andre produkter som brukes med materialet/materialene.
- Alvorlige hendelser som omfatter dette produktet, skal rapporteres til produsenten og til ansvarlige lokale myndigheter.

Enhetens ytelsesegenskaper

Oppfyller kravene i ISO 4823:2021, type 1: Tung konsistens

Lagring/kassering


- Oppbevares på tørt sted ved 15 til 25 °C (59 til 77 °F)!
- Beskyttes mot direkte sollys!
- Etter bruk skal den brukte blandespissen sitte på MixStar Cartridge som forsegling!
- Skal ikke brukes etter utløpsdatoen.
- Kassering må overholde nasjonale standarder.


Sammensetning

MixStar-versjoner: Vinylpolysiloksaner (ca. 41 %), silikondioksid (ca. 53 %), hydrogenpolysiloksaner (ca. 4 %), pigmenter, tilsetningsstoffer, platinakatalysator
Automix-versjoner: Vinylpolysiloksaner (ca. 45 %), silikondioksid (ca. 49 %), hydrogenpolysiloksaner (ca. 4 %), pigmenter, tilsetningsstoffer, platinakatalysator


Pakning


Pakke

1 Patroner @ 380 ml, 10 MixStar Tips White	
Honigum Heavy	REF 909537
Honigum Heavy Fast	REF 909638

2 Patroner @ 50 ml, 4 Automix Tips Green 1:1	
Honigum Heavy	REF 909766
Honigum Heavy Fast	REF 909838

Økonomipakke

5 Patroner @ 380 ml, 50 MixStar Tips White	
Honigum Heavy	REF 909538
Honigum Heavy Fast	REF 909637

8 Patroner @ 50 ml, 16 Automix Tips Green 1:1	
Honigum Heavy	REF 909837
Honigum Heavy Fast	REF 909839

Tilbehør

1 MixStar eMotion 230 V Int.	REF 900480
50 MixStar Tips White	REF 909567
1 Automix Dispenser Type 50 1:1	REF 909507
50 Automix Tips Green 1:1	REF 909490
1 Flaske @ 10 ml DMG Tray Adhesive	REF 909394